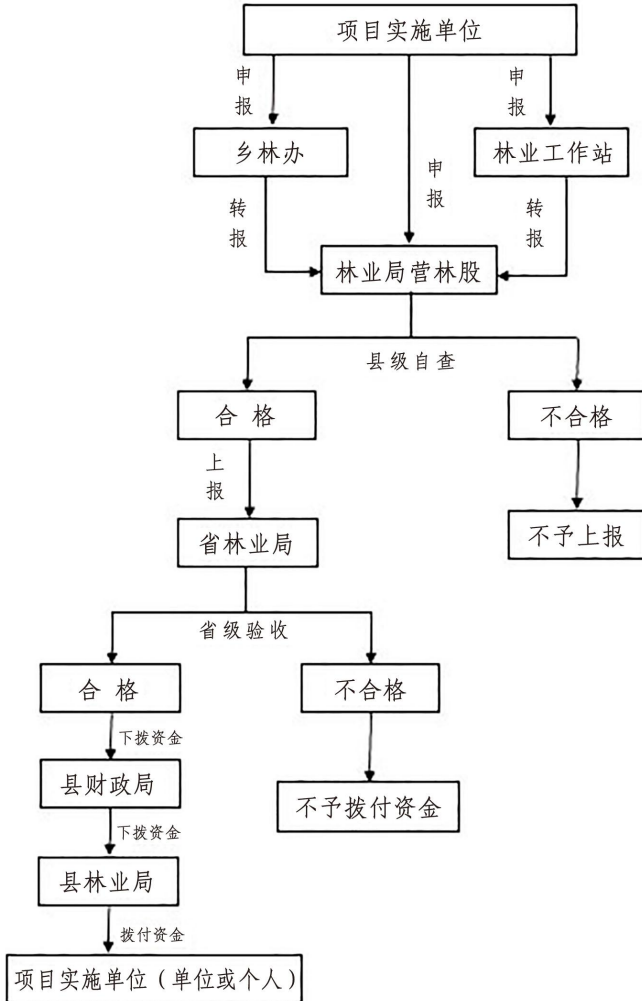


林业项目服务指南

营林项目类申报流程



（一）人工造林类（先造后补）项目标准:

1. 重点区域生态保护和修复项目（赣发改农经〔2021〕536号）:

（1）补助标准：人工营造乔木林 800 元/亩，封山育林 100 元/亩·5 年，退化林修复 600 元/亩。

（2）质量标准：①当年造林（补植）成活率 85%以上；②人工造林树种阔叶树比例不低于 30%；③退化林修复每亩补植乔木树种不少于 50 株，林分现状为针叶林的，补植树种必须全部使用乡土阔叶树或珍贵树种；林分现状为阔叶林或针阔混交林的，补植树种优先顺序为珍贵树种、乡土阔叶树种、针叶树种，其中补植阔叶树种株数占补植总株数的比例应不低于 60%。

2. 造林补助（赣林造字〔2019〕127号）:

（1）补助标准：新造乔木林和油茶，每

亩补助 500 元；新造灌木林，每亩补助 240 元。

(2) 质量标准：①当年造林成活率 85% 以上；②造林连片面积不小于 1 亩。

3. 高产油茶造林（赣林产字〔2020〕42 号）：

(1) 高产油茶高质量培育造林

补助标准：每亩补助 1000 元。

质量标准：栽植密度每亩 55 至 74 株；穴规格不小于 60cm × 60cm × 60cm；每穴施有机肥 20-30 斤；当年造林成活率 95% 以上；苗木来源为省林业局认可的 2 年生以上容器大苗。

(2) 高产油茶一般质量培育造林

补助标准：每亩补助 500 元。

质量标准：当年造林成活率 85% 以上；苗木来源为省林业局认可的高产优良种源。

(二) 低产低效林改造类项目标准（赣

林造字〔2018〕195号):

1. 更新改造

(1) 补助标准: 500 元/亩。

(2) 质量标准: ①原林分为低产低效乔木林(郁闭度 0.3 以下, 蓄积 $3\text{m}^3/\text{亩}$ 以下, 无培育前途的乔木林分); ②当年造林成活率 85% 以上; ③造林树种阔叶树比例 20% 以上。

2. 补植改造

(1) 补助标准: 300 元/亩。

(2) 质量标准: ①原林分为低产低效乔木林(郁闭度 0.5 以上, 不经改造无培育前途的乔木林分); ②每亩补植 30 株以上 2 年生乡土阔叶树苗; ③当年造林成活率 85% 以上。

(三) 竹产业发展(先做后补)项目标准(赣林计字〔2019〕11号):

1. 毛竹低产林改造

(1) 补助标准: 每亩最高补助 150 元。

(2) 质量标准: ①改造面积集中连片 100 亩以上; ②实施全面砍杂、施肥、留养和号竹。

2. 笋竹两用林或笋用林基地建设

(1) 补助标准: 每亩最高补助 250 元。

(2) 质量标准: ①建设面积 10 亩以上; ②机械垦覆、实施全面砍杂、施肥、留养和号竹。

(四) 森林药材(先做后补)项目标准 (赣林规〔2020〕6号):

1. 补助标准: 木本类每亩补助 500 元, 对多年生草本每亩补助 400 元, 对一年生草本每亩补助 200 元。

2. 质量标准: ①种植地必须为林地(种植小班必须坐落在林地一张图上), 最小种植面积 5 亩(含)以上; ②种植品种为省定 52 个重点发展品种森林药材; ③初植密度应不低于最低种植(套种)密度; ④木本类药材

当年成活率大于 85%为合格，草本类药材种植保留密度不小于最低保留密度要求且保留株数均匀分布的为合格。